

OBVODNÍ ZPRAVODAJ

KRÁSNÉ BŘEZNO • NEŠTĚMICE • MOJŽÍŘ



NAVŠTIVTE WEBOVÉ STRÁNKY MĚSTSKÉHO OBVODU: WWW.NESTEMICE.EU



Víceúčelové hřiště
projde rekonstrukcí

strana 2



Knihovna
v Neštěmicích
zahájila provoz

strana 6



110. výročí
krásnobřezenské
turistiky

strana 7

SLOVO STAROSTKY



Vážení obyvatelé Krásného Března, Neštěmic a Mojžíře, letošní první číslo zpravodaje se vám dostává do rukou ve

chvíli, kdy končí období, na které jsme vesměs nebyli připraveni a které bylo náročné pro každého z nás. Pandemie koronaviru zasadila tvrdou ránu do našich životů, ale dokázali jsme se velmi rychle naučit žít s omezeními. Ze srdce chci poděkovat každému z vás, který byl ohleduplný a chránil sebe i okolí. Děkuji každému z vás, kdo se na začátku krize zapojil do šití a distribuce roušek, které v celém Česku zoufale chyběly, a samozřejmě i místním firmám. Jen díky vám jsme mohli ochrannými

prostředky vybavit všechny lékaře v našem obvodě a další potřebné. Vlna solidarit, která se zvedla, byla neuvěřitelná.

Teď vstupujeme do další fáze. Mnoho z vás poznamenaly výpadky příjmů, mnoho z vás přišlo o práci. Bude trvat měsíce, možná roky, než se česká ekonomika vzpamatuje. Koronavirová krize bude mít drtivý dopad i na rozpočty měst a obcí, kvůli výpadkům v daňových příjmech dostanou méně peněz. Chci vás ujistit, že vaše radnice neškrtnla a neškrtně ani jednu jedinou inves-

tiční akci naplánovanou na tento rok, díky zodpovědnému hospodaření nemusí. Dál pokračuje příprava na rekonstrukci budovy ve Vojanově ulici, kam se snad již brzy vrátí Policie ČR, stejně tak další akce, o kterých si můžete přečíst na těchto stránkách.

Přeji vám všem hlavně pevné zdraví a krásné léto, pokud možno již bez zákazů a omezení.

*S úctou,
Yveta Tomková,
starostka městského obvodu
Ústí nad Labem - Neštěmice*

VYUŽITÍ OBJEKTU V KRÁSNÉM BŘEZNĚ – SLUŽEBNA PČR

Pro využití objektu v Krásném Březně, Vojanova ulice, jako služebny Policie ČR je nyní zadána a zpracovává se studie. Jedná se o vypracování studie, která bude zahrnovat zejména návrh úprav dispozičního řešení dle požadavků zástupců Policie ČR, návrh dopravní obslužnosti, optimalizaci návrhu z hlediska dosažení úspory energií, kalkulaci předběžných nákladů, prověření možnosti spolufinancování z fondů EU, stanovení požadavků z hlediska vydání územního rozhodnutí a stavebního povolení ze strany Stavebního úřadu a dotčených orgánů státní správy.

Studie by měla být hotova v polovině tohoto roku.

Bc. Michal Vrbíček, vedoucí OSÚOM MO Neštěmice

BYTOVÝ DŮM V ULICI VESLAŘSKÁ

Kupní smlouva na pořízení objektu čp. 111 a 112 v ulici Veslařská, Ústí nad Labem – Neštěmice byla oboustranně podepsána, proběhl vklad do katastru nemovitostí. Dalším krokem by mělo být předání objektu Městskému obvodu do správy. V objektu bude opraveno 15 bytových jednotek a předpokládané náklady na rekonstrukci celého bytového domu jsou odhadovány na 11,500.000,- Kč. V současné době je řešen výběr projektanta na zpracování projektové dokumentace.

Bc. Michal Vrbíček, vedoucí OSÚOM

REKONSTRUKCE CHODNÍKŮ

V letních měsících tohoto roku bude provedena oprava chodníku v ulici Sibiřská, a to od Pivovaru Millenium k točně MHD. Délka opravovaného chodníku je přibližně 460 metrů. Dodavatel stavby vzešel z výběrového řízení a v současné době probíhá administrativní příprava celé akce (dopravní značení, vytyčení sítí apod.).

ZDRAVOTNÍ STŘEDISKO V NEŠTĚMICÍCH MÁ NOVÝ PLOT

Budova zdravotního střediska v Neštěmicích v Hluboké ulici prošla v minulém roce rekonstrukcí, v letošním roce byla opravena opěrná zídka a středisko je nově oploteno.



SCHODIŠTĚ – SÍDLIŠTĚ SKALKA

V měsíci dubnu bylo opraveno schodiště mezi ulicemi Peškova a Picassova v sídlišti Skalka. Opravu schodiště komplikovali bezohlední a neukáznění řidiči, kteří zajížděli do travnatých ploch a poškozovali již usazené obruby.



VÍCEÚČELOVÉ HŘIŠTĚ PROJDE REKONSTRUKCÍ

Víceúčelové hřiště v Neštěmicích je hojně využíváno, sportují zde jednotlivci i skupiny, kteří zde mohou cvičit na workoutové konstrukci, zaběhat si, zahrát tenis atd. Aby mohlo hřiště sloužit dál, je nutná jeho rekonstrukce. V současné době je vypsáno výběrové řízení na dodavatele oprav multifunkčního hřiště a běžeckého oválu. Odhadované náklady činí 2,500tis. Kč a oprava proběhne v měsících červenec a srpen. V nejbližších dnech projde rekonstrukcí také workoutová konstrukce.



Ilustrační foto

SILNIČNÍ I PĚŠÍ KOMUNIKACE VÝSTUPNÍ

Pozemní komunikace včetně přilehlých chodníků a vstupu do ústecké ZOO, v Krásném Březně, ulice Výstupní, by měla projít rekonstrukcí. Odbor dopravy a majetku Magistrátu Ústí nad Labem připravuje projektovou dokumentaci, která bude dokončena v 1. pololetí příštího roku. Poté by mělo probíhat výběrové řízení na zhotovitele.

AKTUÁLNĚ O OPATŘENÍCH PROTI COVID – 19 CO JE POVOLENO OD 8. ČERVNA 2020



- divadelní, hudební, filmová a další umělecká představení, sportovní, kulturní, náboženské, spolkové, taneční, tradiční a jim podobné akce a jiná shromáždění, výstavy, slavnosti, poutě, přehlídky, ochutnávky, trhy a veletrhy, vzdělávací akce, oslavy, a to jak veřejné, tak soukromé, s účastí nejvýše 500 osob ve stejný čas;
- konání hromadných akcí ve venkovních i vnitřních prostorách s účastí nejvýše ve stejný čas 500 osob;
- organizovaný trénink nebo zápas sportovců na venkovním i vnitřním sportovišti s účastí nejvýše ve stejný čas 500 osob;
- svatby s účastí nejvýše ve stejný čas 500 osob;
- bohoslužby s účastí nejvýše ve stejný čas 500 osob;
- přítomnost osob ve venkovních prostorách provozoven stravovacích služeb mezi 23. a 6. hodinou;
- během farmářských trhů zkoušet oblečení přímo na místě;
- provoz muzeí, galerií, výstavních sál a dalších podobných zařízení s účastí ve stejný čas nejvýše 500 osob (kdy připadá 1 návštěvník na 10 m² prostorů přístupných návštěvníkům);
- provoz divadel, kin, koncertních sál, cirkusů a podobných provozů s účastí nejvýše 500 osob;
- provoz vnitřních prostor hradů, zámků a dalších podobných kulturních památek s účastí ve stejný čas nejvýše 500 osob (kdy připadá 1 návštěvník na 10 m² prostorů přístupných návštěvníkům);
- přítomnost nejvýše 500 osob ve stejný čas na přírodních a umělých koupalištích (kdy připadá 1 návštěvník na 10 m² prostorů přístupných návštěvníkům).

Děkujeme všem spoluobčanům za pomoc při zajištění ochranných pomůcek v době nouzového stavu, především v jeho počátku, kdy byl nedostatek roušek a desinfekcí. Pomohli jste se zásobou roušek strážníkům MO v Krásném Březně, kteří tímto děkují Akademii dobrovolných záchranářů v Ústí nad Labem, obchodům s potravinami, ordinacím, seniorům a mnoha dalším.

ZMĚNY V JÍZDNÍCH ŘÁDECH MHD OD 1.7. 2020

Ústí nad Labem – na jednání rady města dne 1. června 2020 byly schváleny změny v MHD s účinností od 1. července 2020.

Základním předpokladem ke změnám v organizaci MHD byla výstavba a dokončení okružní křižovatky Nové Předlice, na které se DPmÚL a statutární město Ústí nad Labem také finančně podílely. Po té probíhalo mnoho jednání, kterých se účastnili starostky a starostové městských obvodů města Ústí nad Labem, zástupci odboru dopravy a majetku statutárního města Ústí nad Labem a vedení DPmÚL. Po základním návrhu od DPmÚL vznikla finální verze změn, ve které byly zohledněny veškeré připomínky a podněty z jednotlivých městských obvodů.

V rámci změn budou realizovány dvě zásadní úpravy linek MHD. Na základě dlouhodobého požadavku ÚMO Neštětice dochází k přesměrování linky číslo 57 z Mojžíře na Klíši. Další významnou změnou je zrušení linky číslo 52, nahrazenou novou linkou číslo 61, která pojedje z konečné Severní Terasa ke Globusu.

Dále dojde ke zlepšení dopravní obslužnosti (více linkospojů) v oblasti ulice Za Válcovnou a Předlice Kolonie linkou číslo 27. Tato linka bude ještě nově obsluhovat zastávku Kaufland na Klíši.

Od 1. září 2020 ještě DPmÚL plánuje prodloužení vybraných spojů linky číslo 5 na sídliště Pod Vyhliškou a tím zajistí, na základě požadavku ÚMO Neštětice, přímé spojení ke zdravotnickému zařízení Masarykovy nemocnice.

Co se pro cestující změní od 1. července 2020?

Na autobusových linkách:

Linka č. 27 – dojde ke změně trasy linky, nově bude obsluhovat zastávku Kaufland na Klíši

Linky číslo 2, 3, 5, 7, 9, 11, 13, 15, 16, 17, 18, 19, 23, 41, 42 zůstávají beze změny.

Na trolejbusových linkách:

Linka č. 52 – bude zcela zrušena a nově nahrazena linkou č. 61

Linka č. 53 – prodloužena ze zastávky Mírová až na konečnou Severní Terasa

Linka č. 55 – zkrácena na zastávku Mírová (dříve jezdila na konečnou Severní Terasa)

Linka č. 57 – nově pojedje z Mojžíře přes Mírové náměstí na Klíši

Linka č. 59 – v odpoledních hodinách dojde ke zkrácení linky z Klíše pouze na Mírové náměstí

Linka č. 61 – nová linka, která bude zajišťovat dopravu v úseku Severní Terasa – Malátova – Mírové náměstí – Globus – Staré Předlice. Každý druhý spoj bude zajišťovat obsluhu ze Severní Terasy ke Globusu. Ostatní spoje budou končit u Divadla s možným přestupem na linku č. 62 ke Globusu.

Linka č. 62 – každý druhý spoj bude zajišťovat přímé spojení ze zastávky Karla IV. ke Globusu. Ostatní spoje budou končit u Divadla s možným přestupem na linku 61 ke Globusu.

Linky číslo 43, 46, 51, 54, 56, 58, 60 zůstávají beze změny.

Na co se mohou cestující těšit od 1. září 2020?

Linka č. 5 – prodloužení vybraných spojů na konečnou zastávku Pod Vyhliškou, bližší informace budou zveřejněny v průběhu srpna

*Tisková zpráva Dopravního podniku
Města Ústí nad Labem z 2. 6. 2020*

Zástupci městského obvodu dlouhodobě usilují o změny v městské hromadné dopravě. V posledních letech upozorňují na černé pasažéry, kdy několikrát nabádalo dopravní podnik o úpravu v podobě nástupu předními dveřmi, bohužel vždy přišla negativní reakce. Změna na trolejbusové lince č. 57 byla požadována za účelem snadnější dostupnosti zdravotních služeb pro obyvatele, kdy budou moci využít přímý spoj z našeho obvodu až k poliklinice.

PÉČE O ZELEŇ, ÚKLID VEŘEJNÉHO PROSTRANSTVÍ

ÚDRŽBA ZELENĚ V PRVNÍM POLOLETÍ

V jarních měsících vzhledem k příznivým klimatickým podmínkám došlo v několika lokalitách k úpravě keřových výsadeb vč. zmlazovacích řezů, např. na sídlišti Pod Vyhlídkou nebo Na Skalce, někteří občané úpravy kvitovali, jiní byli nespokojeni, ale nejdě vyhovět všem a celkový obraz úpravy byl dobrý. Zmlazovací řezy se provádí úplně u země nebo 15 cm – 30 cm nad zemí dle typu keřů, někde jen odstraňováním starých oděnků. Keře, které byly zmlazeny radikálně, mohou nyní působit neupraveně, ale postupně se obalí listy a novými výhony.

Bylo provedeno kácení několika stromů z důvodu jejich špatného zdravotního stavu, které byly z větší části nahrazeny novými.

Objednány jsou prořezy stromů v zámeckém parku, jedná se o 41 stromů v první etapě, prořezy bude provádět arborista s certifikátem evropský arborista. Pro zámecký park se připravuje obnova výsadby, projekt na rekonstrukci výsadby byl zadán autorizovanému zahradnímu architektovi.

Seče intravilánu, sídliště, byly zahájeny v polovině dubna, kdy už tráva byla narostlá a zesílená k seči.

Právě v tuto dobu trávníky rostou a je potřeba je sekat. Pokud se seká v tuto dobu, kdy tráva roste (vlhko a teplota 15-20 st. C) a po posekání i více odnožuje a zahušťuje se a omezuje se růst dvouděložných. Jakmile teploty stoupnou nad 25 stupňů, budou seče omezovány na minimum. Optimální seč trávy je o 1/3, max. o 1/2, což se snažíme ve většině případů dodržovat. V některých lokalitách ponecháváme na extenzivních plochách neposekané pruhy či větší místa jako tzv. mozaikovou seč. Do konce května budou v některých lokalitách trávníky posečeny dvakrát a další seče budou plánovány v jednotlivých lokalitách dle klimatických podmínek a růstu trávy. Názory na sečení travnatých ploch se různí, jedni volají sekat, ale bez hluku, druzí nesekat. Jarní posečení travnatých ploch určitě chyba nebyla, sídliště jsou zelená a upravená.



Zahájení seči – V Oblouku Krásné Březno



Seče v Neštěmicích

JARO PLNÉ BAREV A KVĚTŮ

První jarní květy cibulovin se na začátku jara objevily ve středovém pásu čtyřproudové komunikace ulice Krčínova, další tulipány se červenalily podél komunikace ulice Podmokelská a v barvách žluté červené oranžové několik týdnů těšily oko kolemjdoucích různorodé cibule na křižovatce Seifertova a Sibiřská. Barvy slunce se prolínaly s růžovými květy sakur po celém obvodu a několika keřovitých magnolií, které jsou vysazeny v parku před radnicí, u přechodu k poště, na křižovatce ulice Sibiřská, v předzahrádkách naproti Tesco a stromových magnolií v předzahrádce ulice Železná a Vojanova. Žluto fialové několik měsíců pokvete středový ostrůvek před Albertem. V záhonu před úřadem by měly růžově rozkvést růže, které doplňují fialové květy šanty.



Krčínova – javory



Vojanova – magnolie

V Krásném Březně od dubna do května doplnilo květenu 36 vysazených stromů, v ulici Vojanova v sídlišti bylo obnoveno stromořadí 20 exemplářů jeřábů, obnoveno bylo i stromořadí v ulici Krčínova výsadbou 8 ex. javorů, v parčíku mezi ul. Vojanova a Drážďanská poroste 5 ex. habrů,



Rozkvetlý ostrůvek v Neštěmících

v ul. Krčínova pod zahradami V Háji byly vysazeny 2 jeřáby, aby doplnily stávající liniovou výsadbu, v ulici Vojanova ve stráni pokvete každé jaro nová sakura. Novou výsadbu doplňuje i následná péče včetně zálivky.



Kvetoucí záhon



Vojanova – jeřáby



Výstupní - jeřáby

NEPOŘÁDEK V OBVODU, NEPOVOLENÉ SKLÁDKY

Je věčné téma, a pokud se lidé nenaučí používat odpadkové koše, kontejnery na směsný i tříděný odpad, využívat sběrné dvory, kde mohou občané s trvalým bydlištěm v Ústí nad Labem odkládat velkoobjemový odpad zdarma, tak i bohužel neřešitelný. Ústí nad Labem

prostřednictvím společnosti AVE s.r.o. zajišťuje 2x týdně svoz komunálního odpadu, několikrát měsíčně svoz tříděného odpadu a 2x do roka svoz velkoobjemového odpadu, vše zdarma.

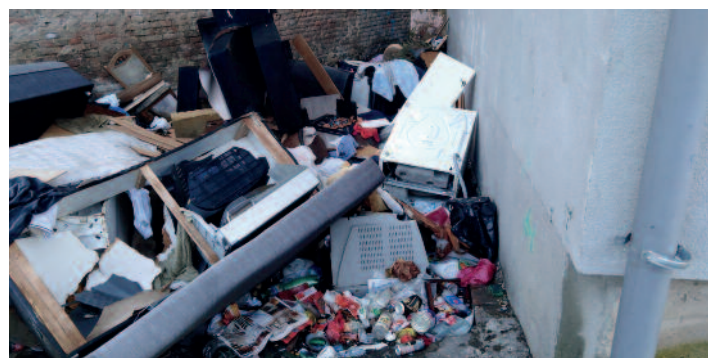
Odklizení odpadků mimo svozy stojí značné finanční prostředky,



Velkoobjemový odpad ulice Žežická před zahradami



Objemný odpad ulice Žežická



Opakovaný nepořádek v ulici 1. Máje

které by se jinak daly využít na různé potřebné opravy.

Nepovolené skládky se opakovaně vyskytují např. v ulici Májová, nad točnou MHD Žežická k zahradám, před panelovými domy v ulici A.české, Peškova, Dr.Horákové a na dalších místech.

Bohužel některým občanům nezáleží na významných objektech a pletou si zdi kapličky s malovací plochou, tím se dopouští vandalismu.

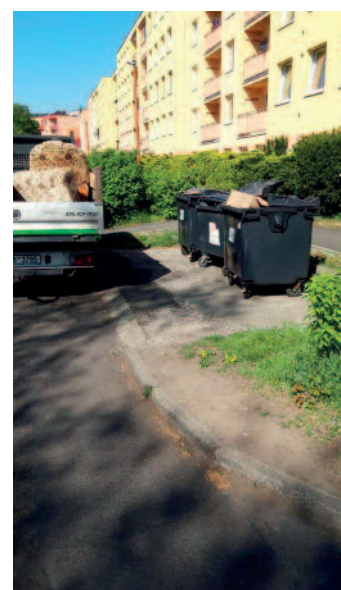
Nebudme nevšímaví ...

Aby se obyvatelé obvodu neutopili v odpadcích, apelujeme na využívání shora uvedených služeb města.

Děkujeme

Přejeme všem hezké léto

**Lenka Škarabelová,
OSÚOM MO Neštěmice**



Po uklizení pracovníky VPP

KÁCENÍ STROMŮ

Kácení okrasných stromů v místě našeho bydliště, vyvolává leckdy řadu emocí obyvatel. Podívejme se na celý problém blíže.

Péčí o stromy jsou pověřeni znalci aboristiky. To je věda na pomezí lesnictví a okrasného zahradnictví. Zabývá se komplexní péčí o dřeviny a jejich porosty zejména v urbanizovaném prostředí, příp. speciálními sanačními zásahy na solitérních stromech a ve speciálně založených okrasných výsadbách zvláštního významu v krajině (památné stromy, významné aleje, zámecké parky apod.). Má přesah od péče o jednotlivé

stromy až na úroveň komplexního pohledu na celkovou péči o městskou zeleň (se zvláštním důrazem na dřevinné vegetační prvky.)

Stromy jsou proto ošetřovány ve smyslu aboristiky, bezpečnosti práce a v souladu se správním řádem. Nikdo nekácí stromy rád, ale pokud jsou nemocné, nebo ohrožují lidi, musí se, bohužel, pokácet. Snímky z takového zásahu v Neštěmicích uvádíme.

Jiří Kimla, redaktor obvodního zpravodaje



KNIHOVNA V NEŠTĚMICÍCH ZAHÁJILA PROVOZ

Říkejte si, co chcete, nicméně Neštěmice jsou pěkné místo k bydlení. V okolí krásná příroda, docela slušný rozsah služeb včetně praktických i odborných lékařů, nechybí ani ordinace veterináře. Frekvence dopravy MHD do centra města je uspokojivá. Dobrý zvuk má zdejší základní škola. Vyhledávaná talenty z celého Ústí nad Labem, je umělecká škola. K tomu všemu se teď přidala knihovna, která jako pobočka Severočeské vědecké knihovny v Ústí nad Labem začala fungovat v našem obvodu.

„Tak pojďte dál,“ zvala mě paní Jiřina Sklenářová, která knihovně v zastoupení velí.

Mám rád, když vidím hodně knih, ve kterých bývají moudré, veselé i smutné příběhy, mám rád knihy, které vzdělávají. A v nově otevřené neštěmické knihovně takové jsou.

Neodolal jsem a vzal foťák, abych se s vámi alespoň trochu podělil o tituly knih, které na vás čekají. Na své si přijdou milovníci beletrie, poezie, k dispozici jsou i knihy pro děti a učebnice či slovníky.

Knihovna má svoje sídlo v prostorech Praktické školy ve Studentské ulici.

A co budou čtenáři potřebovat? Občanský průkaz, podle kterého vám bude vystavena členská legitimace, kterou můžete použít v centrální knihovně i dalších jejích pobočkách. Děti platí Kč 50,- ročně, důchodci 100,- korun a dospělí pak 200,- korun, vše ročně.

Pracovníci knihovny se těší na vaši návštěvu a spolupráci.

Jiří Kimla, redaktor obvodního zpravodaje

Severočeský klub spisovatelů hledá do svých řad talentované literáty, kteří by měli zájem v klubu pracovat. Zájemci se mohou přihlásit na adrese sklubs@seznam.cz a zaslat ukázky své literární tvorby.



SLOVO MÍSTOSTAROSTY



Vážení a milí spoluobčané, během psaní svého příspěvku do neštěmického Obvodního zpravodaje mě provázela myšlenka na vás, jsem nesmírně pyšný na to, jak jste se dokázali během posledních měsíců se-mknout a navzájem si pomáhat. Je obdivuhodné, že i v dnešní době, kdy se lidé odcizují, zvět-

šuje se propast mezi mladou generací a seniory, jste bez zaváhání začali jednat, šit roušky, zá-jímat se o své sousedy, kolegy, pomáhali s nákupy pro starší osoby.

Nyní snad můžeme říct, naše životy se vrací k normálu. Přeji si pro nás všechny, abychom si zachovali dobrou vůli a empatii

ve svých běžných životech i na-dále.

Ještě jednou vám děkuji, přeji pevně zdraví a zasloužený od-počinek během letních měsíců.

Bc. Roman Fikar,
místostarosta

městského obvodu
Ústí nad Labem - Neštěmice

110. VÝROČÍ KRÁSNOBŘEZENSKÉ TURISTIKY

Dne 9. června 1910 se v Českém domě v Krásném Březně (kdysi Březnice nad Labem) konala zakládající schůze turistického kroužku Polaban při Národní jednotě severočeské. Kdo ji zahajoval a kolik bylo účastníků, není známo. Zůstaly jen úhledné poznámky iniciátora – zakladatele Václava Friče. Ve svém projevu řekl: „Zajisté poznal a pochopil každý z řeči pana učitele Beneše, že dnešní shromáždění má za účel založit kroužek Polaban pro Krásné Březno a okolí a to jako odbor Národní jednoty severočeské. Jak jsem již na několika vycházkách zmínil, že není radostí člověka trávití klopotný život svůj pouze při celotýdenní práci, nýbrž že je požitkem pro každého čerpati z krásné, milé, utěšené boží přírody plody, které dodávají člověku radost, útěchu a sílu a chuť k nastávajícímu klopotnému živobytí. Protož, vážení přítomní, vás žádám: nelitujte času, práce ani peněz a pracujte ve prospěch založeného kroužku turistů, ve prospěch každého jednotlivce, k čemuž vám přeji hodně zdar!“

Ten večer Václav Frič navrhl členy výboru: předseda Jaroslav Beneš, učitel matiční školy, jednatel Rajmund Kašpárek, pokladník pan Pecháč, režisér Bohumil Černý a průvodce turistů R. Kašpárek. Do výboru byly ještě zvoleny slečny Šmejkalová, Růžičková a Havlíčková, které se později osvědčily při sbírkách pořádaných na různé dobročinné účely, zejména pro Ústřední matici školskou. Uvedení byli Václavem Fričem doporučení – a účastníky schváleni – proto, že „se vyznaží ve spolkových záležitostech, a že budou pracovati k prospěchu jednoho každého“.

V městském archivu se zachovaly pečlivě rukou psané zápisy o vycházkách a výletech Polabanu. Například bylo zaznamenáno za rok 29 výletů s účastí 1524 osoby. Náplň výletů byla ovšem úměrná době. Např. se kombinovala pěší cesta přes Neštěmice, Mojžíř, Veselí a Neštědice do Povrlů, odkud se společnost vracela za zpěvu parníkem domů. Tehdy co železniční stanice, to i zastávka parníku. Z dnešního pohledu se jako kuriozita našla v účetních dokladech Polabanu stvrzenka za přepravu basy parníkem ve výši 20 haléřů.

Turistický spolek Polaban pod vedením Václava Friče pak dlouhou řadu let, přes roky 1. světové války až do dob 1. republiky, působil nejen v turistice, ale i v ochotnickém divadelnictví (proto byl ve výboru režisér Černý) a v národnostním uvědomování a ochraně české menšiny na Ústecku.

Václav Frič se narodil 30. 7. 1886 v Záluží pod Řípem a v Krásném Březně pracoval v Novém přístavu jako státní přístavní oficiál. Zemřel ve věku 50 let dne 22. 6. 1936 a je pochován v rodinném hrobě v Roudnici nad Labem.

Na jeho počest po něm byla pojmenována vyhlídka nad Krásným Březnem a turistická, žlutě značená stezka z Krásného Března na zříceninu hradu Blansko.

*Za ústecké turisty
Karel Punčochář*



KAM SE STARÝM NÁBYTKEM, VYSLOUŽILÝMI ELEKTROSPOTŘEBIČI A DALŠÍM VELKOOBJEMOVÝM ODPADEM?



Sběrný dvůr	Otevírací doba	Umístění	Druhy přijímaného odpadu	Místo zpětného odběru elektrických a elektronických zařízení
Krásné Březno	pondělí– pátek: 8.00–16.00 sobota: 8.00–14.00	v areálu AVE Ústí n. L. s.r.o., přístupný z ul. Křížkova	objemný odpad ¹⁾ , elektroodpad ²⁾ , nebezpečný odpad ³⁾ , směsný komunální odpad ⁶⁾	ANO - převzetí podmíněno předáním úplného zařízení
Všebořice	pondělí–pátek: 7.30–17.30 sobota: 8.00–16.00 neděle: 8.00–12.00	v areálu skládky stavebních odpadů přístupný ze světelné křižovatky v ul. Havířská	objemný odpad ¹⁾ , elektroodpad ²⁾ , nebezpečný odpad ³⁾ , odpad ze zeleně ⁴⁾ , stavební odpad ⁵⁾ , směsný komunální odpad ⁶⁾	ANO - převzetí podmíněno předáním úplného zařízení

Občané města, kteří prokáží občanským průkazem, že mají trvalý pobyt na území města Ústí nad Labem, mohou předat komunální odpad ve sběrných dvorech bezplatně.

Občané města, kteří prokáží občanským průkazem, že mají trvalý pobyt na území města Ústí nad Labem, mohou předat stavební odpady v množství do 750 kg na jednu dodávku ve sběrném dvoře ve Všebořicích bezplatně.

¹⁾ vyřazený nábytek, koberce, podlahové krytiny, matrace, atd.

²⁾ neúplná elektrická a elektronická zařízení (např.: sporáky, ledničky, pračky, televizory, hračky, baterie, osvětlovací tělesa, nástroje a nářadí)

³⁾ barvy, rozpouštědla, oleje, pohonné látky, chemikálie, asfaltové směsi a další odpady, které jsou v katalogu odpadů x) označeny jako nebezpečné

⁴⁾ tráva, listí, větve, štěpky

⁵⁾ cihly, beton, kamenivo

⁶⁾ složka KO, která zůstane po vytrídění využitelných odpadů (sklo, papír, plast) a výše uvedených složek KO

^{x)} Vyhláška MŽP č. 381/2001 Sb., kterou se stanoví Katalog odpadů, Seznam nebezpečných odpadů a seznamy odpadů a států pro účely vývozu, dovozu a tranzitu odpadů a postup při udělování souhlasu k vývozu, dovozu a tranzitu odpadů (Katalog odpadů), v platném znění



PRO OBČANY NEŠTĚMICKÉHO OBVODU

Úřad městského obvodu Neštětice nabídne občanům od měsíce srpna 2020 novou službu – takzvanou chytrou informační rubriku, díky které získá každý, kdo se přihlásí na webových stránkách našeho úřadu, informace formou SMS nebo emailu (dle výběru) o aktuálních akcích úřadu pro občany, okamžité informace o stavech ohrožujících bezpečnost nebo zdraví, o kulturních akcích apod.

Služba bude zdarma a kdykoliv se z ní budete moci odhlásit.

www.nestemice.eu

Matrika

Od 1. 9. 2020 bude opět probíhat
vítání občánků,
které bylo pozastaveno
z důvodu opatření spojených
s nouzovým stavem v důsledku
ohrožení nemocí Covid-19.

**Aktuální termíny naleznete
na webových stránkách
úřadu městského obvodu
Neštětice.**

POMŮCKA: ABAK, ACHARD, PLSTKA, REINER	MEZINÁ- RODNÍ KÓD NEPÁLU	ŠPATNÉ		STOLEC (ZAST.)	RUSKÁ ŘEKA	STARÝ TYP PLACHET- NICE		AMERICKÝ STÁT	POUZDRO		PACINOVO JMÉNO	PRINCIP TAOISMU	3. DÍL TAJENKY		NĚMECKÝ PRAHA	PÍSMENO ŘECKÉ ABECEDY
CHATOVACÍ ZKRATKA (ODPOVĚĎ NA PODĚ- KOVÁNÍ)			ČÍNSKÁ DYNASTIE OSOBA ZVOLĚNÁ DO ČELA OBCE				KOLUMBU- SKÁ INTERNE- TOVÁ NÁRODNÍ DOMÉNA			A SICE				CHEM. ZN. OLOVA		
PLSTĚNÁ ČEPICE						OVIN								STARO- EGYPTSKÝ BŮH CHOBOT- NATCI		
1. DÍL TAJENKY					HONEC OSLŮ CITO- SLOVCE OPOVRŽENÍ						ZAZNA- MENAT PODLE PŘEDLOHY SEVEŘAN					
	DOMÁCÍ ZVÍŘE	SPOJKA FR. DRAMATIK (MARCEL, 1899-1974)				KANÝR						ZENSKÉ JMÉNO (11.7.) ČÁST PRSTU				
LEDOV- COVÝ KOTEL				HALOGEN					INDIÁNSKÝ ODĚV						OPUHLINA	BYLINORU- BEC CHILSKÝ
AMBIT					STAROVĚKÁ POČETNÍ TABULKA					MĚSÍČNÍ KRÁTER						
					ANGL. JEDNA											
2. DÍL TAJENKY											VAJÍČKO VŠÍ					
												LETNÍ SEMESTR (ZKR.)				
KRTEK (BÁSNICKY)				OHAREK										JUDŮV SYN		
PLANETKA				ADAMOVA ŽENA				JEZERO V RUMUN- SKU						ZNAČKA MILIAM- PÉRU		



Obvodní zpravodaj, periodický tisk územního samosprávného celku MO Neštětice, vychází pololetně nákladem 9 000 výtisků a je zdarma.
Vydavatel: Statutární město Ústí nad Labem – MO Neštětice, U Radnice 229, 403 31 Ústí nad Labem – Neštětice, IČ: 00081531. Vydání: červen 2020,
datum vydání 19. 6. 2020, registrace MK ČR E 17916. Tisk: Magnus I s.r.o. Redaktor: Jiří Kimla, nestomicensis@gmail.com
Tel.: 475 275 111/112, fax: 475 507 115, email: podatelna.nestemice@mag-ul.cz, www.nestemice.eu